

The Philips logo is located in the top left corner. It consists of the word "PHILIPS" in a bold, blue, sans-serif font, centered within a white rectangular box with rounded corners. Below the white box is a solid blue horizontal bar.

**PHILIPS**

## Centraal Sociaal Plan 2014-2018

### Toelichting op berekening ontslagvergoeding

Waar in deze tekst wordt gesproken over hij/zijn wordt tevens zij/haar bedoeld.

## **Berekening ontslagvergoeding (artikelsgewijze toelichting)**

### ***Artikel 7.1, 7.2 en 7.3***

De ontslagvergoeding is gebaseerd op de Kantonrechtersformule  $A \times B \times C$ . In artikel 7.1 staat hoe de dienstjaren worden berekend (factor A) en wat meetelt als loon (factor B). In artikel 7.2 staat de factor C. Deze is in de meeste gevallen gesteld op 1. Een afwijkende factor C wordt toegepast bij de vrijwillig vertrekregeling (artikel 10) en de plaatsmakersregeling (artikel 11).

Het arbeidspercentage op de ontslagdatum is bepalend voor de hoogte van de ontslagvergoeding.

Voor de berekening van de ontslagvergoeding kan gebruik worden gemaakt van een rekentool op internet:

[www.ontslag.nl/werknemers/extra/rekenmodules/berekening-kantonrechtersformule](http://www.ontslag.nl/werknemers/extra/rekenmodules/berekening-kantonrechtersformule)

Bij een ontslagdatum gelegen voor 1-7-2015 worden de factoren A en B berekend met als peildatum de ontslagdatum.

Bij een ontslagdatum gelegen na 30-6-2015 worden de factoren A en B berekend met als peildatum 30-6-2015.

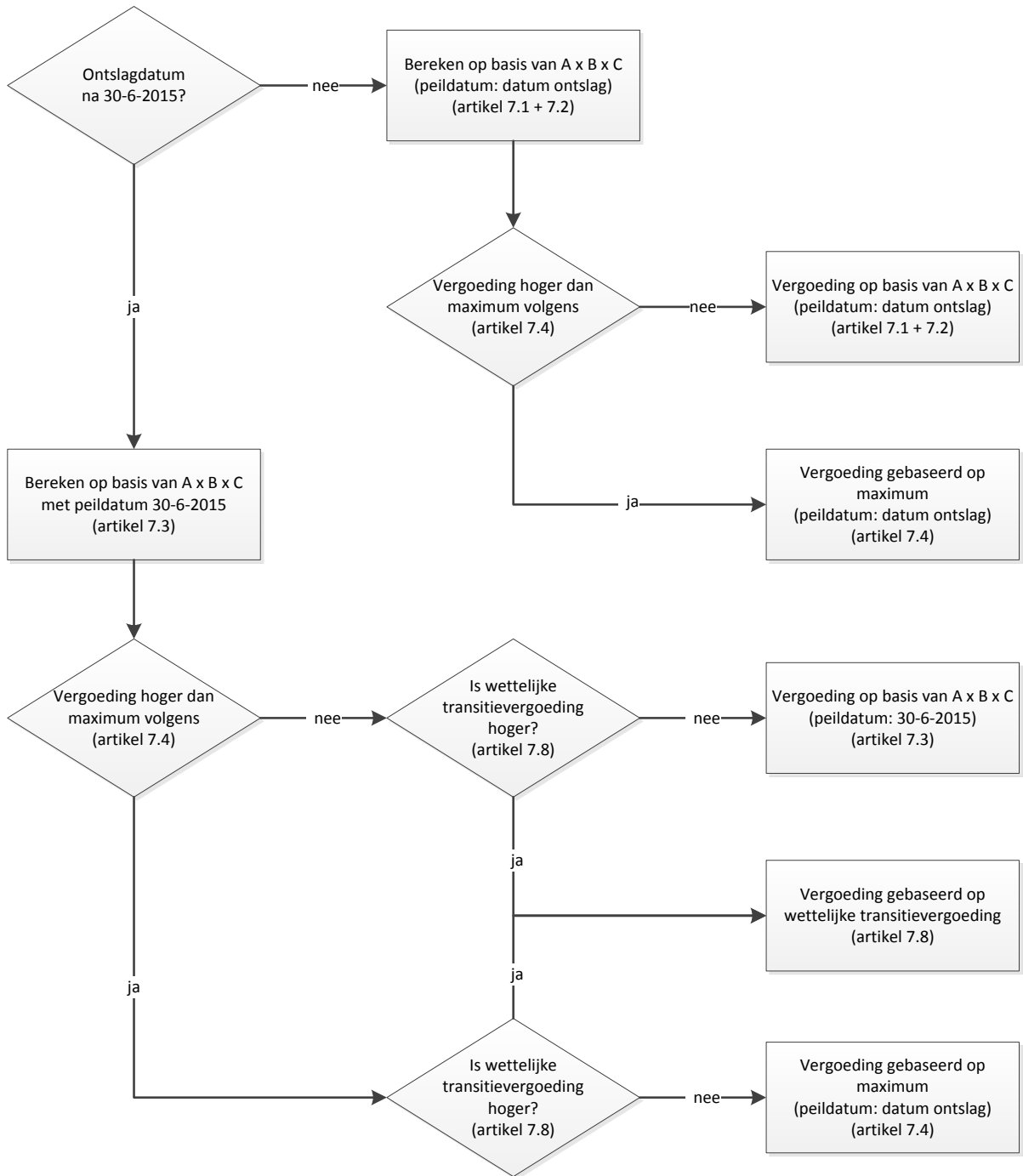
### ***Artikel 7.4 (maximering)***

Een maximering van de ontslagvergoeding kan aan de orde zijn bij het naderen van de pensioendatum of AOW gerechtigde leeftijd. De ontslagvergoeding is namelijk maximaal gelijk aan het loon (zie artikel 7.1 wat meetelt als loon) tussen de ontslagdatum en het pensioen/AOW minus 75% van de WW-uitkering.

### ***Artikel 7.8 (wettelijke transitievergoeding)***

De ontslagvergoeding komt in de plaats van de wettelijke transitievergoeding. Indien echter de transitievergoeding op basis van de Wet werk en zekerheid, die per 1 juli 2015 in werking treedt, hoger is dan de (gemaximeerde) ontslagvergoeding volgens de hierboven vermelde berekeningswijze, heeft de medewerker in plaats hiervan recht op de transitievergoeding.

**Schematisch:**



## Rekenvoorbeeld

- Geboortedatum 15-1-1955
- Datum in dienst 1-1-1970
- Uit dienst 1-1-2018
- Maandsalaris € 3000,-
- Datum AOW 1-7-2021 (18 maanden na 65)

Ontslagdatum ligt na 30-6-2015.

### **Berekening 1 (AxBxC met als peildatum 30-6-2015):**

Factor A € 3.738 (€ 3.000 + 24,57%)  
Factor B 45 jaar (gewogen jaren tot en met 30-6-2015))  
A x B x C € 168.210

### **Berekening 2 (maximering van toepassing?)**

Inkomen tot AOW € 160.734 (43 maanden x € 3.738)  
WW-uitkering à 75% € 71.285 (€ 95.047 x 75%)  
Gemaximeerde ontslagvergoeding € 89.449 (€ 160.734 - € 71.285)

Uitkomst na berekening 2: € 89.449

### **Berekening 3 (wettelijke transitievergoeding)**

Transitievergoeding: € 75.000 (maximum)

<b>Conclusie: ontslagvergoeding is € 89.449,-</b>
---

## Disclaimer

Aan deze tekst kunnen geen rechten worden ontleend. Uitsluitend de tekst van het Centraal Sociaal Plan 2014-2018 zoals die is ondertekend door Philips, de Centrale Ondernemingsraad en de vakorganisaties is geldend.